

ANÁLISIS

DE LA PERMANENCIA DE LAS ORGANIZACIONES DEL SECTOR DE LA ECONOMÍA POPULAR Y SOLIDARIA EN ECUADOR

ANALYSIS OF THE SUSTAINABILITY OF ORGANIZATIONS IN THE POPULAR AND SOLIDARITY ECONOMY SECTOR IN ECUADOR

Wilmer Medardo Arias Collaguazo ^{1*}

E-mail: ui.wilmerarias@uniandes.edu.ec

ORCID: <https://orcid.org/0000-0002-1438-4012>

Carlos William Maldonado Gudiño ¹

E-mail: ui.carlosmaldonado@uniandes.edu.ec

ORCID: <https://orcid.org/0000-0001-8784-211X>

Luis German Castro Morales¹

E-mail: ui.luiscastro@uniandes.edu.ec

ORCID: <https://orcid.org/0000-0002-7521-923X>

Andrea Abigail Quevedo Ati ¹

E-mail: andreaqa03@uniandes.edu.ec

ORCID: <https://orcid.org/0009-0000-0162-506X>

¹Universidad Regional Autónoma de Los Andes, Ecuador.

*Autor para correspondencia

Cita sugerida (APA, séptima edición)

Arias Collaguazo, W. M., Maldonado Gudiño, C. W., Castro Morales, L. G., & Quevedo Ati, A. A. (2025). Análisis de la permanencia de las organizaciones del Sector de la Economía Popular y Solidaria en Ecuador. *Universidad y Sociedad* 17(6). e5702.

RESUMEN

A pesar del creciente cuerpo de investigación en el campo de la economía popular y solidaria, existe una brecha en el entendimiento en una de las variables como es la antigüedad de las asociaciones. El objetivo de la presente investigación es analizar la permanencia de las organizaciones solidarias en el Ecuador, determinando si la distribución de los rangos de antigüedad de las asociaciones difiere significativamente según el grupo económico al que pertenecen dentro del Sector de la Economía Popular y Solidaria. Para este propósito, se aplicó la prueba de Chi-cuadrado de independencia, con el fin de establecer si existe una relación estadísticamente significativa entre ambas variables. La población de estudio estuvo compuesta por todas las organizaciones registradas en la SEPS al momento de la investigación. Esta población se estratificó en tres tipos principales: Asociaciones, Cooperativas y Organizaciones Comunitarias. Las asociaciones se clasificaron además por grupo económico: Consumo, Producción, Servicios y Vivienda, y a su vez por rango de antigüedad. La investigación concluye que existe una relación significativa entre la antigüedad de las asociaciones y el grupo económico al que pertenecen dentro del Sector de Economía Popular y Solidaria en Ecuador. Producción y Servicios concentran la mayoría de asociaciones en los rangos intermedios, mientras Consumo y Vivienda muestran menos presencia y más dispersión. Se evidencia la necesidad de programas de fortalecimiento institucional, formación y acompañamiento técnico y financiero que puedan sostenerlas en las distintas fases de su ciclo de vida, promoviendo su resiliencia y expansión.

Palabras clave:

Gestión organizativa, Políticas públicas, Sostenibilidad, Asociación económica.

ABSTRACT

Despite the growing body of research in the field of popular and solidarity economy, there is a gap in understanding one of the variables, namely the age of the associations. The objective of the present research is to analyze the longevity of

solidarity organizations in Ecuador, determining whether the distribution of age ranges of associations differs significantly according to the economic group to which they belong within the Popular and Solidarity Economy Sector. For this purpose, the Chi-square test of independence was applied in order to establish whether a statistically significant relationship exists between the two variables. The study population consisted of all organizations registered with SEPS at the time of the research. This population was stratified into three main types: Associations, Cooperatives, and Community Organizations. The associations were also classified by economic group: Consumption, Production, Services, and Housing, and further by age range. The research concludes that there is a significant relationship between the age of the associations and the economic group to which they belong within the Popular and Solidarity Economy Sector in Ecuador. Production and Services concentrate the majority of associations in the intermediate ranges, while Consumption and Housing show less presence and more dispersion. There is a clear need for institutional strengthening programs, training, and technical and financial support that can sustain them through the different phases of their life cycle, promoting their resilience and expansion.

Keywords: Organizational management, Public policies, Sustainability, Economic partnership.

INTRODUCCIÓN

La economía solidaria ha sido objeto de análisis como una alternativa viable para abordar los desafíos de la globalización y la exclusión social. Hidalgo et al. (2024). Plantean que esta forma de economía puede servir como una herramienta para la emancipación de las entidades tradicionales del mercado y el estado, sugiriendo la necesidad de superar sus limitaciones actuales para integrarla en un sistema más amplio con su propia institucionalidad.

La visión que tienen las políticas públicas sobre la economía social y solidaria también es un aspecto crucial para entender su impacto y alcance. En el caso de Argentina, las políticas públicas han adoptado una visión instrumental de la economía social y solidaria, enfocándose principalmente en su capacidad para generar empleo e ingresos para poblaciones vulnerables. Sin embargo, esta perspectiva podría limitar el potencial transformador de la economía social y solidaria en términos de cambios socioeconómicos estructurales (Sánchez et al., 2022).

En el contexto ecuatoriano, la transición de una economía popular a una economía solidaria se ha observado un impacto directo en el desarrollo de asociaciones, cooperativas y otras organizaciones. Los resultados de la investigación realizada por Hidalgo et al. (2020) indican que la asociatividad en estas organizaciones está influenciada

por diversos factores, incluido el género, las actividades productivas y los principios de la economía popular y solidaria.

Estos hallazgos subrayan la importancia de realizar un estudio más profundo sobre cómo el nivel de instrucción de los miembros y el tipo de organización en el Sector de Economía Popular y Solidaria en Ecuador pueden influir en su desarrollo y efectividad. Este enfoque multidimensional justifica la necesidad de investigar el tema en el contexto ecuatoriano, dada su relevancia para la formulación de políticas públicas y la gestión organizativa.

En los últimos años, la investigación sobre la economía popular y solidaria ha evolucionado significativamente, abordando diversas dimensiones y contextos. En 2004, varios académicos ya exploraban la economía solidaria como una alternativa a la globalización y la marginación social, planteando la necesidad de superar sus limitaciones actuales (Delgado et al., 2021).

También fueron objeto de estudio el impacto de la economía popular y solidaria en el sector cooperativo ecuatoriano por Delgado et al. (2021), y la transformación de la economía popular y solidaria en una economía social y comunitaria (Sánchez et al., 2022). Estos trabajos muestran una creciente complejidad y profundidad en el estudio del tema, lo que indica que la investigación en este campo está en una etapa de madurez y consolidación, pero aún con áreas que requieren mayor exploración y entendimiento.

A pesar del creciente cuerpo de investigación en el campo de la economía popular y solidaria, existe una brecha en el entendimiento en una de las variables como es la antigüedad de las asociaciones. En este contexto, surge la siguiente interrogante: ¿la distribución de los rangos de antigüedad de las asociaciones del sector asociativo presenta diferencias significativas según el grupo económico al que pertenecen: Consumo, Producción o Servicios? Este planteamiento busca determinar si el ciclo de vida organizativo se manifiesta de manera homogénea en los distintos grupos o si, por el contrario, existen patrones diferenciados que influyen en su sostenibilidad y consolidación.

Para abordar esta cuestión, se formularon las siguientes hipótesis para contrastar estadísticamente la relación entre antigüedad y grupo económico:

- Hipótesis nula (H_0): La distribución de los rangos de antigüedad es igual en los grupos de Consumo, Producción y Servicios.
- Hipótesis alterna (H_1): La distribución de los rangos de antigüedad difiere significativamente en al menos uno de los grupos de Consumo, Producción y Servicios.

El objetivo de la presente investigación es analizar la permanencia de las organizaciones solidarias en el Ecuador, determinando si la distribución de los rangos de antigüedad de las asociaciones difiere significativamente según el grupo económico al que pertenecen dentro del Sector de la Economía Popular y Solidaria.

Para este propósito, se aplicó la prueba de Chi-cuadrado de independencia, con el fin de establecer si existe una relación estadísticamente significativa entre ambas variables. Este enfoque metodológico permite comprender con mayor claridad si el ciclo de vida de las asociaciones, expresado en años de antigüedad, está condicionado por el grupo económico (Consumo, Producción, Servicios y Vivienda), lo que contribuye a identificar patrones diferenciados en la consolidación y permanencia de las organizaciones solidarias en el Ecuador.

De esta manera, este estudio busca aportar evidencia empírica sobre la relación entre los rangos de antigüedad y el grupo económico de las asociaciones en el sector de economía popular y solidaria. Los hallazgos resultantes pueden tener implicaciones relevantes para el diseño de políticas y estrategias de fortalecimiento, ya que ofrecen información para orientar el acompañamiento técnico, la capacitación y las intervenciones diferenciadas en función de la etapa de consolidación en la que se encuentren las asociaciones, contribuyendo así al empoderamiento organizativo y a la sostenibilidad del sector popular y solidario en el Ecuador.

MATERIALES Y MÉTODOS

Para el desarrollo de la investigación se adoptó una modalidad mixta, que combinó el enfoque cuantitativo y cualitativo. Este camino le permitió al estudio no solo mostrar números y frecuencias, sino también entender los resultados en su contexto real. Desde el enfoque cuantitativo se analizaron los datos de la Superintendencia de Economía Popular y Solidaria (SEPS) y desde el cualitativo se interpretaron los hallazgos, apoyándose en teorías y antecedentes relacionados con la dinámica de las organizaciones solidarias en el Ecuador.

El estudio se diseñó con un alcance descriptivo y correlacional. El alcance descriptivo permitió detallar las características de las asociaciones, como su distribución en rangos de antigüedad y grupos económicos. El correlacional se enfocó en comprobar si la antigüedad está relacionada con el grupo económico o con el tipo de organización. Para comprobar esta relación, se plantearon hipótesis y se aplicó la prueba Chi-cuadrado de independencia, además del cálculo de intervalos de confianza al 95% para estimar con mayor precisión las proporciones observadas en cada categoría.

Se trabajó bajo un tipo de investigación documental, pues no se obtuvieron datos directos en territorio, sino que se

usaron las bases oficiales ya existentes. Esta decisión fue práctica y confiable, porque los registros de la SEPS son completos y actualizados, lo que evitó procesos intrusivos y permitió un análisis amplio y representativo.

Para procesar la información, se combinaron métodos teóricos y empíricos. Entre los primeros, se revisó literatura previa, se formularon hipótesis y se compararon los hallazgos con modelos sobre el ciclo de vida de las organizaciones. En los empíricos, se usaron tablas de contingencia, frecuencias absolutas y relativas, pruebas de Chi-cuadrado y el cálculo de intervalos de confianza. Con este cruce de métodos, el estudio no solo describió lo que ocurre, sino que también dio sentido y explicación a las diferencias encontradas entre los grupos y tipos de organizaciones.

La población de estudio estuvo compuesta por todas las organizaciones registradas en la SEPS al momento de la investigación. Esta población se estratificó en tres tipos principales: Asociaciones, Cooperativas y Organizaciones Comunitarias. En el caso de las asociaciones, que fueron el centro del análisis, se clasificaron además por grupo económico: Consumo, Producción, Servicios y Vivienda, y a su vez por rango de antigüedad: menor a 1 año, de 1 a 3 años, de 4 a 6 años, de 6 a 9 años y mayor a 9 años. Con este ordenamiento, la investigación garantizó que los resultados fueran claros, representativos y fáciles de interpretar: Ver tabla 1.

Tabla 1: Población identificada de Organizaciones de Economía Popular y Solidaria

Grupo económico	Cantidad de socios
Consumo	31060
Producción	1304417
Servicios	1875876
Vivienda	4086
Total general	3215439

Fuente: (Superintendencia de Economía Popular y Solidaria, 2025)

En este estudio no se aplicó un proceso de muestreo, debido a que la investigación se realizó sobre la totalidad de registros disponibles en la base de datos oficial de la Superintendencia de Economía Popular y Solidaria (SEPS). Esto significa que se trabajó con el universo completo de organizaciones, lo que garantiza resultados más precisos y representativos. Al contar con información íntegra y actualizada, no fue necesario extraer una muestra,



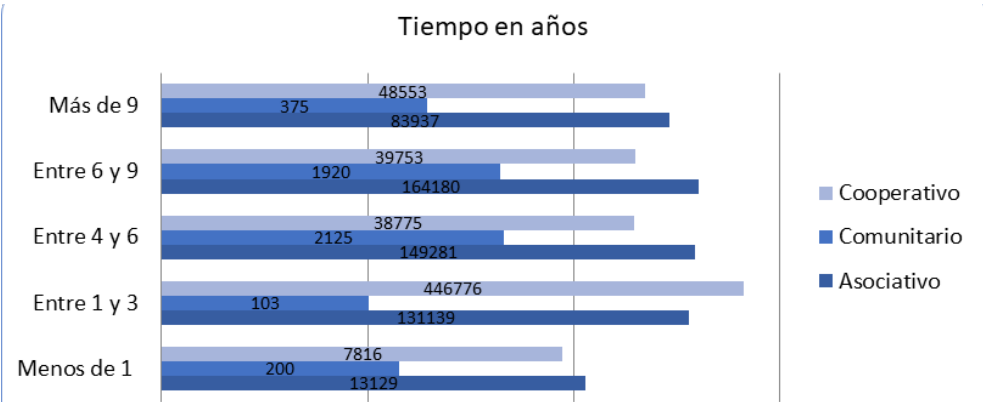
evitando así los posibles sesgos derivados de la selección de casos y asegurando que el análisis refleje con fidelidad la realidad del sector popular y solidario en el Ecuador.

RESULTADOS Y DISCUSIÓN

En la fase de análisis de los resultados, se procede a realizar un examen descriptivo de los datos recolectados. Este análisis descriptivo tuvo como objetivo ofrecer una visión detallada y comprensible de las características fundamentales de la población de estudio. Se utilizaron medidas de tendencia central, dispersión y porcentajes para describir la composición y características de las asociaciones del sector popular y solidario.

A continuación, se presenta la distribución de las asociaciones según su rango de antigüedad y el sector al que pertenecen. En la figura 1 permite identificar visualmente las diferencias en la concentración de organizaciones entre los sectores asociativo, comunitario y cooperativo, considerando los distintos intervalos de antigüedad.

Fig 1: Distribución de las asociaciones por rango de antigüedad y sector.

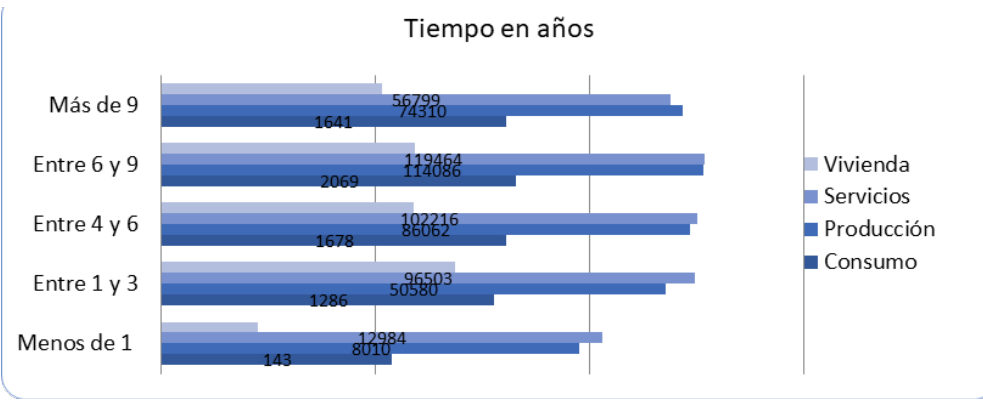


Fuente: tomado de Superintendencia de Economía Popular y Solidaria (2025).

La Figura muestra que el sector asociativo domina ampliamente en todos los rangos de antigüedad, alcanzando su mayor concentración en el intervalo de 6 a 9 años, seguido por los rangos de 4 a 6 años y de 1 a 3 años. El sector cooperativo presenta una participación mucho menor, pero con una distribución relativamente balanceada entre los intervalos de 1 a 9 años, destacándose en el rango de más de 9 años. Por su parte, el sector comunitario refleja una presencia mínima en comparación con los demás, evidenciando que cuenta con un número muy reducido de organizaciones en todos los rangos. Estos resultados permiten afirmar que el ciclo de vida de las asociaciones varía claramente según el sector, siendo el asociativo el más consolidado en términos de número y antigüedad.

La figura 2 que se expone a continuación muestra la distribución de las asociaciones en función de su rango de antigüedad y del grupo al que pertenecen. Este recurso visual permite comparar de manera directa cómo se comportan los grupos de Consumo, Producción, Servicios y Vivienda a lo largo de las diferentes etapas de vida organizacional.

Fig 2: Distribución de las asociaciones por rango de antigüedad y grupo.



Fuente: tomado de Superintendencia de Economía Popular y Solidaria (2025).

La Figura evidencia que los grupos de Producción y Servicios concentran la mayor parte de las asociaciones en todos los rangos de antigüedad, destacándose particularmente el intervalo de 6 a 9 años, donde ambos superan las 100.000 organizaciones. El grupo Producción también registra una presencia importante en los rangos de 4 a 6 años y de más de 9 años, mientras que Servicios sobresale en los rangos intermedios, con un comportamiento más juvenil en comparación. El grupo Consumo aparece con valores muy reducidos en todos los intervalos, mostrando su baja participación en el total. Finalmente, el grupo Vivienda presenta una participación mínima, apenas perceptible en el gráfico, con cierto peso en el rango de menor a un año. Esta distribución confirma que Producción y Servicios son los grupos dominantes, con asociaciones principalmente en etapas de consolidación (4 a 9 años), mientras que Consumo y Vivienda mantienen una representación marginal.

Para contrastar la relación entre el rango de antigüedad y los grupos económicos de las asociaciones del sector asociativo (Consumo, Producción y Servicios), se calcularon las proporciones e intervalos de confianza al 95% (IC95%) de cada categoría. Estos resultados permiten observar no solo la magnitud de la concentración en determinados rangos, sino también el nivel de precisión estadística de cada estimación.

La Tabla 1 presenta las proporciones de asociaciones en cada rango de antigüedad por grupo, junto con sus respectivos IC95%. En el grupo Consumo, el mayor peso recae en el rango de 6 a 9 años (31,7%; IC95%: 30,5%–32,9%), seguido de los rangos de 4 a 6 años (25,1%) y mayor a 9 años (24,0%). En el grupo Producción, la proporción más elevada también se concentra en el rango de 6 a 9 años (32,6%; IC95%: 32,4%–32,8%), mientras que en Servicios se observa un predominio aún más marcado en este mismo rango (35,8%; IC95%: 35,5%–36,1%).

Estos hallazgos muestran que, si bien existe un patrón común en torno a la concentración de asociaciones en etapas intermedias de antigüedad (4–9 años), cada grupo exhibe particularidades: Servicios presenta un perfil más joven, Producción un balance más estable entre rangos y Consumo una distribución proporcional más equilibrada con una presencia importante de asociaciones veteranas.

Tabla 2: Proporciones e intervalos de confianza (95%) de asociaciones según rango de antigüedad y grupo económico.

Rango de antigüedad	Consumo % (IC95%)	Producción % (IC95%)	Servicios % (IC95%)
Menor a 1 año	1,0% (0,8–1,3)	2,1% (2,0–2,1)	2,6% (2,6–2,7)
De 1 a 3 años	18,2% (17,2–19,2)	21,6% (21,4–21,7)	24,8% (24,5–25,1)
De 4 a 6 años	25,1% (24,0–26,3)	23,7% (23,5–23,9)	29,3% (29,0–29,6)
De 6 a 9 años	31,7% (30,5–32,9)	32,6% (32,4–32,8)	35,8% (35,5–36,1)
Mayor a 9 años	24,0% (22,9–25,2)	20,1% (20,0–20,3)	7,4% (7,3–7,6)

Fuente: Elaboración propia.

En conjunto, estos resultados, sumados al valor significativo obtenido en la prueba de Chi-cuadrado ($\chi^2 = 18.494,33$; $gl = 8$; $p \approx 0.000$), permiten afirmar que la distribución de los rangos de antigüedad no es homogénea entre los grupos analizados, confirmando la existencia de diferencias estructurales en los ciclos de vida de las asociaciones.

Para el análisis inferencial se procedió a contrastar si la distribución de los rangos de antigüedad de las asociaciones del sector asociativo difiere significativamente según el grupo económico, indagando si estos se reparten igual entre los grupos de consumo, producción y servicios, o si más bien cada grupo tiene su propia manera de envejecer. Para eso se propusieron dos hipótesis: la nula (H_0), que expresa que existe similitud, y la alterna (h_1), que expresa que existe diferencia. La herramienta usada fue la prueba de chi-cuadrado, cuya utilidad consiste en comprobar si los datos observados en la realidad coinciden con lo que debería ser en teoría.

En la tabla 3 se muestra que el grupo Producción es el que más asociaciones tienen, con más de 320 mil en total, y se destaca sobre todo en el rango de 6 a 9 años. Servicios también tiene varias asociaciones, unas 245 mil, con más fuerza en los rangos de 4 a 9 años. En cambio, Consumo es más pequeño, con apenas 5 733 asociaciones, pero repartidas en los distintos rangos.

A continuación, se presenta la tabla 3 que muestra los datos observados. Esta tabla es fundamental para llevar a cabo la prueba de chi-cuadrado y ofrece una representación clara de la distribución de los miembros según su antigüedad y los grupos económicos a los que pertenecen las asociaciones del Sector Económico Popular y Solidario. Los datos en esta tabla servirán como punto de partida para el análisis inferencial y la evaluación de las hipótesis planteadas.



Tabla 3: Datos observados.

Rango de antigüedad	Consumo	Producción	Servicios	Total
De 1 a 3 años	1.315	73.509	56.315	131.139
De 4 a 6 años	1.497	83.747	64.037	149.281
De 6 a 9 años	1.947	108.752	83.481	194.180
Mayor a 9 años	841	46.936	36.160	83.937
Menor a 1 año	133	7.416	5.580	13.129
Total	5.733	320.359	245.574	571.666

Fuente. Elaboración propia

Los valores esperados se calcularon bajo el supuesto de la hipótesis nula, utilizando la ecuación 1:

$$E_{ij} = \frac{(Total\ fila\ i)(Total\ columna\ j)}{N}$$

(1)

Donde E_{ij} corresponde al valor esperado de la celda en la fila i y la columna j ; el numerador es el producto del total de la fila y el total de la columna, y N representa el total general de la tabla. Este procedimiento permite establecer cómo deberían distribuirse los datos si no existiera asociación entre la antigüedad y el grupo.

A continuación, se presenta la tabla 4 de datos esperados, que es esencial para llevar a cabo la prueba de chi-cuadrado. Esta tabla se genera con base en las proporciones de la población general y se utiliza para comparar con los datos observados. Al hacer esta comparación, se puede determinar si las diferencias entre los datos observados y los datos esperados son estadísticamente significativas. Esta comparación es crucial para evaluar las hipótesis planteadas y entender si existe una correlación significativa entre la antigüedad de miembros y el grupo económico al cual pertenecen las asociaciones del Sector Económico Popular y Solidario.

Tabla 4: Datos esperados.

Rango de antigüedad	Consumo	Producción	Servicios	Total
De 1 a 3 años	1.315	73.509	56.315	131.139
De 4 a 6 años	1.497	83.747	64.037	149.281
De 6 a 9 años	1.947	108.752	83.481	194.180
Mayor a 9 años	841	46.936	36.160	83.937
Menor a 1 año	133	7.416	5.580	13.129
Total	5.733	320.359	245.574	571.666

Fuente. Elaboración propia

La comparación entre los valores observados y los valores esperados muestra discrepancias notorias, especialmente en el grupo Producción en el rango de 1 a 3 años, así como en Servicios en el rango mayor a 9 años. Estas diferencias sugieren que la variable rango de antigüedad no se distribuye homogéneamente entre los grupos.

Con todos esos datos se realiza la prueba de Chi-cuadrado. El resultado fue contundente: $\chi^2 = 18.494,33$, con 8 grados de libertad y un p -valor ≈ 0.000 . Como ese valor es mucho menor que 0.05, corresponde rechazar la hipótesis nula. Por lo tanto se comprueba que la antigüedad de las asociaciones depende del grupo económico al que pertenecen, demostrando que Consumo, Producción y Servicios no siguen el mismo patrón de vida, y que cada uno requiere miradas y apoyos distintos.

DISCUSIÓN

Las asociaciones de la economía popular y solidaria en Ecuador atraviesan varias etapas, desde su formación inicial, consolidación, crecimiento, madurez y, en algunos casos, posible declive o transformación. Cada fase presenta características específicos que impactan en su sostenibilidad y desarrollo.

En la presente investigación se analizó la relación entre los rangos de antigüedad y el grupo económico de las asociaciones en el sector de economía popular y solidaria en Ecuador. Los resultados muestran que existe una diferencia



importante, ya que no todos los grupos se comportan igual. Se encuentra que Producción y Servicios concentran la mayoría de asociaciones en los rangos de 4 a 9 años, mientras que Consumo y Vivienda tienen menos presencia y en algunos casos más dispersa. Esto confirma la hipótesis alterna del estudio que señala que la distribución no es homogénea entre los grupos. El hallazgo coincide con la idea que las asociaciones atraviesan ciclos de vida distintos, que dependen de su actividad económica y de las condiciones en que se conforman.

También se observa que las asociaciones del grupo Producción tienen mayor peso en los rangos intermedios, seguidas por Servicios, mientras que Consumo aparece en menor cantidad y Vivienda apenas representa un grupo reducido. Este patrón puede tener relación con la dinámica económica y la facilidad de organización en ciertos sectores, aunque no se descarta que otros factores como apoyo institucional o contexto territorial influyan en esas diferencias. Estos resultados aportan una visión que ayuda a comprender mejor el funcionamiento del sector popular y solidario, pero también deja varias preguntas abiertas que se deben seguir investigando en futuros estudios.

En el contexto de la Economía Popular y Solidaria, la antigüedad de las asociaciones tiene un papel muy importante porque marca diferencias en cómo se consolidan y funcionan los grupos. Los resultados de este estudio que muestran que Producción y Servicios concentran asociaciones jóvenes en comparación con Consumo y Vivienda, lo cual refleja que la edad organizativa también influye en la estabilidad y el éxito de las organizaciones aunque a veces no se toma en cuenta con la misma importancia que otros factores.

Estos hallazgos son consistentes con las investigaciones realizadas por Hidalgo et al. (2024) y Cáceres & Barneix (2021), que destacan la importancia de características de los socios que pertenecen al sector popular y solidario, especialmente en la activación de la ciudadanía y la promoción del emprendimiento.

Por otro lado, la estructura y la forma de gestión de las asociaciones de la Economía Popular y Solidaria también parecen estar influenciadas por la antigüedad, porque las organizaciones más jóvenes todavía están en proceso de consolidarse mientras que las que ya llevan más años muestran prácticas más estables y rutinas más claras, aunque no siempre significa que funcionen mejor porque también enfrentan problemas propios de su tiempo de vida. Muchas asociaciones enfrentan dificultades en la etapa de madurez, como la pérdida de innovación, competencia, o dificultades para escalar sus operaciones. La gestión eficiente, la innovación social y la diversificación de actividades son clave para prolongar su ciclo de vida y evitar el declive.

En este sentido Arguedas (2020); Pérez et al. (2022) y Hernández (2023) resaltan la importancia del elemento educativo, la comunicación en la elaboración y fortalecimiento de políticas organizacionales en este sector. Estos estudios en conjunto respaldan y enriquecen los resultados de la presente investigación, subrayando que la relación entre la antigüedad y el grupo económico en el sector de Economía Popular y Solidaria es compleja y no se puede explicar con un solo factor, debido a que intervienen varias dimensiones como la dinámica del mercado, la capacidad de organización y el tiempo de consolidación, lo cual hace más difícil pero también más interesante entender el ciclo de vida de estas asociaciones.

En cuanto a la gestión y el rendimiento de las organizaciones, el estudio de Coba et al. (2020) sobre el impacto de los principios cooperativos en el Sector Financiero Popular y Solidario en Ecuador ofrece una perspectiva interesante. Según este estudio, la aplicación adecuada de estos principios puede tener un impacto tanto positivo como negativo en los resultados financieros, lo que resalta la complejidad de la gestión en este tipo de organizaciones.

Estos hallazgos, junto con los de la presente investigación, sugieren que una gestión que tome en cuenta la antigüedad de las asociaciones y el grupo económico al que pertenecen resulta clave para que puedan sostenerse en el tiempo, porque no es lo mismo manejar una organización joven que todavía está aprendiendo a organizarse que otra con varios años que ya tiene experiencia pero también enfrenta problemas de renovación, entonces la sostenibilidad depende de entender esas diferencias y trabajar en ellas.

Los hallazgos de la presente investigación sobre la relación entre la antigüedad y el grupo económico de las asociaciones en el Sector de Economía Popular y Solidaria en Ecuador pueden ser enriquecidos con varias teorías organizacionales, que ayudan a entender cómo las organizaciones cambian con el tiempo. Por ejemplo, Saldaña & Aguilar (2021) exploran la importancia de la matriz lúdica en las organizaciones, lo que podría ofrecer una perspectiva adicional sobre cómo la cultura organizacional interactúa en el contexto ecuatoriano.

Además, la sostenibilidad de estas organizaciones también puede estar relacionada con la antigüedad que tienen y con el grupo económico al que pertenecen, teniendo en cuenta que una asociación nueva necesita aprender a organizarse, en cambio otra que ya lleva varios años enfrenta otros problemas. La teoría del ciclo de vida organizacional se conecta con el planteamiento de Vergara et al. (2021), donde ciertos factores explican cómo se sostiene o no una organización en el tiempo.

También es importante considerar los recursos y el tiempo que se invierte en una organización se pueden ver tanto como inversión como también como un gasto, y esto

cambia la forma de entender su eficacia y permanencia, según Quintero (2020).

Las asociaciones de la economía popular y solidaria desempeñan un papel esencial en la generación de empleo, inclusión social y desarrollo sostenible en Ecuador, y su ciclo de vida refleja su capacidad de adaptarse y contribuir a estos objetivos a largo plazo. La investigación evidencia la necesidad de programas de fortalecimiento institucional, formación y acompañamiento técnico y financiero que puedan sostenerlas en las distintas fases de su ciclo de vida, promoviendo su resiliencia y expansión.

CONCLUSIONES

La investigación concluye que existe una relación significativa entre la antigüedad de las asociaciones y el grupo económico al que pertenecen dentro del Sector de Economía Popular y Solidaria en Ecuador. Producción y Servicios concentran la mayoría de asociaciones en los rangos intermedios, mientras Consumo y Vivienda muestran menos presencia y más dispersión.

El uso de métodos estadísticos como la prueba de Chi-cuadrado resulta útil para comprobar hipótesis en este tipo de estudios. En este caso permitió determinar que la variable antigüedad está asociada al grupo económico, lo que valida su aplicación en la investigación social. Este enfoque metodológico podría servir en futuros trabajos que quieran seguir analizando variables categóricas dentro de la Economía Popular y Solidaria, aunque todavía hay mucho por explorar y entender.

Se concluye que una gestión que considere la antigüedad y la pertenencia a un grupo económico es importante para el éxito y la sostenibilidad de estas asociaciones. La investigación evidencia la necesidad de programas de fortalecimiento institucional, formación y acompañamiento técnico y financiero que puedan sostenerlas en las distintas fases de su ciclo de vida, promoviendo su resiliencia y expansión.

REFERENCIAS BIBLIOGRÁFICAS

- Arguedas Abarca, M. F. (2020). Economía Popular Y Organización Social. *Revista de ciencias sociales*, 168, 11-14. <https://dialnet.unirioja.es/servlet/articulo?codigo=7587888>
- Cáceres, V., & Barneix, P. (2021). La enseñanza de la economía social y solidaria en la educación secundaria de Argentina. *Revista de estudios y experiencias en educación*, 20(42), 329-346. <https://www.redalyc.org/journal/2431/243166546020/html/>
- Coba Molina, E. M., Díaz Córdova, J. F., & Tapia Panchi, E. P. (2020). Impacto de los principios cooperativos en el sector financiero popular y solidario ecuatoriano. *Revista de Ciencias Sociales (Ve)*, 26(2), 192-205. <https://dialnet.unirioja.es/servlet/articulo?codigo=7500752>
- Delgado Chávez, M. I., Mendoza Zamora, W. M., Quinche Chuqui, A. D. R., & Ponce Párraga, M. M. (2021). Impacto de la economía popular y solidaria en el sector cooperativo ecuatoriano. *RECIMUNDO: Revista Científica de la Investigación y el Conocimiento*, 5(2), 426-439. <https://dialnet.unirioja.es/servlet/articulo?codigo=8110635>
- Hernández Salazar, J. (2023). La comunicación como componente educativo para el campesino en Acción Cultural Popular (ACPO), Colombia 1954-1974. *Historia y gráfica*, 60, 345-382. https://www.scielo.org.mx/scielo.php?script=sci_arttext&pid=S1405-09272023000100345
- Hidalgo Fernández, A., Moreira Mero, N., Loo Alcivar, M. I., & González Santa Cruz, F. (2020). Analysis of organizational commitment in cooperatives in Ecuador. *Journal of Management Development*, 39(4), 391-406. <https://www.emerald.com/jmd/article-abstract/39/4/391/450620/Analysis-of-organizational-commitment-in?redirectedFrom=fulltext>
- Hidalgo Romero, P. D., Pulgar Salazar, M. E., & Coral Guerrero, C. A. (2024). El ADN de la economía popular y solidaria en Ecuador: Explorando las características clave de un sistema económico alternativo. *REVESCO: Revista de estudios cooperativos*, 146, 1-15. <https://dialnet.unirioja.es/servlet/articulo?codigo=9511873>
- Pérez Villa, P. E., Montoya Agudelo, C. A., Uribe Castrillón, V. H., Vázquez Mira, M. Á., & Ortega Barro, A. C. (2022). La importancia de la educación solidaria para el fortalecimiento y elaboración de políticas públicas de economía social y solidaria (ESyS) en Colombia y en México. *Revista Latinoamericana de Derecho Social*, 34, 115-144. https://www.scielo.org.mx/scielo.php?script=sci_arttext&pid=S1870-46702022000100115
- Quintero Montaña, W. J. (2020). La formación en la teoría del capital humano: Una crítica sobre el problema de agregación. *Análisis económico*, XXXV(88), 239-265. https://www.scielo.org.mx/scielo.php?script=sci_arttext&pid=S2448-66552020000100239
- Saldaña Rosas, A. J., & Aguilar Contreras, A. I. (2021). Hacia una teoría lúdica de la organización. *Innovar*, 31(79), 133-144. <https://www.jstor.org/stable/27004540>
- Sánchez Tobar, A. M., Ortega Gaviláñez, E. B., Rivera Badillo, P. L., & Moya Pinta, D. A. (2022). De una Economía Popular y Solidaria rumbo a una Economía Social y Comunitaria: Ecuador como caso de estudio. *Revista economía y política*, 36, 113-138. http://scielo.senescyt.gob.ec/scielo.php?script=sci_arttext&pid=S2477-90752022000200113
- Superintendencia de Economía Popular y Solidaria. (2025). *Portal Estadístico SEPS*. <https://www.seps.gob.ec/>

Vergara Romero, A., Márquez Sánchez, F., Sorhegui Ortega, R., & Olalla Hernández, A. (2021). Capital humano: Actor central para la sostenibilidad organizacional. *Revista Venezolana de Gerencia*, 26(93), 297–307. <https://www.redalyc.org/journal/290/29066223019/html/>